

BUKLETA MĒRĶIS

Izglītēt par drošības riskiem, kas saistīti ar Tavu īpašumu, un par iespējām, kā sevi pasargāt, kā arī sniegt instrukciju par rīcību ārkārtas situācijās.

IEVADS

Valsts policija ir izveidojusi šo informatīvo materiālu, lai pēc iespējas detalizētāk pastāstītu Tev par drošības riskiem, kas saistīti ar Tavu mājokli. Izlasot šo materiālu, Tu sapratīsi, kādi riski apdraud Tavu īpašumu un ko Tu vari darīt, lai sevi no šiem riskiem pasargātu. Šeit Tu varēsi atrast noderīgu informāciju gan par privātmājām, gan dzīvokļiem.

SATURS

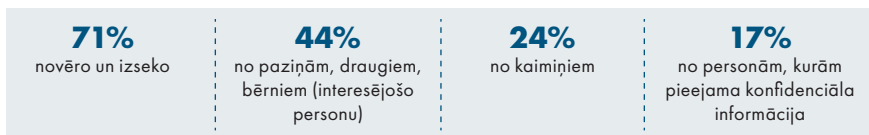
| | | |
|-----------|---|----|
| 1. | Fakti par zādzībām no mājokļa..... | 4 |
| 2. | Drošas vides pamatprincipi..... | 5 |
| 3. | Privātmājas drošība..... | 7 |
| 3.1. | Tests Tavas privātmājas drošības novērtēšanai..... | 7 |
| 3.2. | Privātmājas apkārtne..... | 10 |
| 3.3. | Piekluve privātmājai..... | 11 |
| 3.4. | Privātmājas pagalms..... | 12 |
| 3.5. | Piekluve iekšēlpām privātmājā..... | 13 |
| 3.6. | Privātmājas iekšpuse..... | 14 |
| 4. | Dzīvokļa drošība..... | 15 |
| 4.1. | Tests Tava dzīvokļa drošības novērtēšanai..... | 15 |
| 4.2. | Dzīvokļa apkārtne..... | 18 |
| 4.3. | Piekluve dzīvoklim..... | 19 |
| 4.4. | Pagalms daudzdzīvokļu mājā..... | 20 |
| 4.5. | Piekluve iekšēlpām dzīvoklī..... | 21 |
| 4.6. | Dzīvokļa iekšpuse..... | 22 |
| 5. | Aizdomīgas darbības un rīcība ārkārtas situācijā..... | 23 |
| 6. | Tavs vērtīgo lietu reģistrs..... | 25 |

1. FAKTI PAR ZĀDZĪBĀM NO MĀJOKĻA

1. Puse pieredzējušu zagļu zādzības plāno, pārējie tās veic spontāni.
2. Vidēji **1/3** daļa zādzību tiek veiktas, brīvi piekļūstot mājoklim un neko neuzlaužot – vai nu durvis nav aizslēgtas, vai logs ir palicis neaizvērts.
3. Informācija, ko zagļi vēlas iegūt:



4. Veids, kādā zagļi iegūst informāciju:



5. Zādzību var veikt jebkurā laikā – gan dienā, gan naktī.

6. Zādzības ilgums:

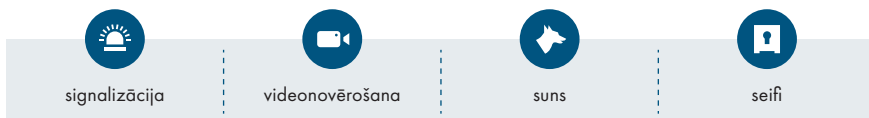


7. Visvairāk zagtie priekšmeti: juvelierizstrādājumi un rotas, maksāšanas līdzekļi, mazā tehnika (datori, mobilie telefoni), no privātmāju teritorijām un saimniecības telpām – instrumenti, zāles plāvēji).

8. Visbiežāk zādzība neizdodas, jo:



9. Zagļiem neērti drošības pasākumu tops:



(pētījums "Mājokļu drošība pret ielaušanos Latvijas iedzīvotāju un personu, kas tiesātas par ielaušanos, skatījumā", 12.11.2015., Rīga, BALTA)

2. DROŠAS VIDES PAMATPRINCIPI

Lai nodrošinātu sev drošu dzīves vidi, jāielāgo daži principi, kurus ievērojot savu dzīvesvietu varam padarīt zagļiem grūtāk pieejamu. Tas nozīmē, ka, izmantojot šos principus un mainot fizisko vidi, zināmā mērā mēs varam ietekmēt to, kā likumpārkāpējs uzvedīsies šajā vidē, – mēs nevaram pilnībā novērst likumpārkāpumus, bet varam maksimāli mazināt likumpārkāpuma iespēju. Ir pieci galvenie principi.

1. REDZAMĪBA UN APGAISMOJUMS

Ir būtiski nodrošināt, lai Tavā īpašumā ir laba redzamība. Tas nozīmē, ka īpašumam ir jābūt pārskatāmam, lai Tu pats vari sekot līdz, kas notiek Tavā īpašumā, un pamanīt kaut ko aizdomīgu. Tāpat Tavi kaimiņi un citi apkārtnējie var sekot līdz un pamanīt neparastas darbības vai aizdomīgas personas. Visvieglāk redzamību ir regulēt, pareizi izplānojot īpašumu, neveidojot barjeras, kas traucē redzamību, kopjot apstādījumus un dzīvžogus, kā arī izvēloties piemērotāko žoga veidu – tam jābūt caurskatāmam. Tikpat svarīgs aspekts ir apgaismojums, lai tumsā saglabātu redzamību. Apgaismojumam ir jābūt pietiekamam, vienmērīgam un ideālā gadījumā ar kustības sensoru, jo tādējādi netiek lieki patērēta elektroenerģija, tomēr uzreiz var pamanīt, ja kāds pārvietojas Tavā īpašumā.



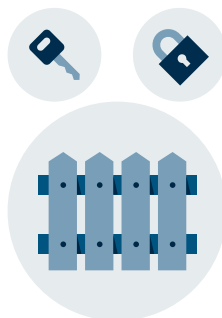
2. DABISKĀ UZRAUDZĪBA

Ja Tavā īpašumā ir laba redzamība un labs apgaismojums, tad ir iespējama dabiskā uzraudzība. Tas nozīmē, ka bez policijas vai apsardzes firmas arī paši iedzīvotāji var kontrolēt to, kas notiek viņu īpašumā. Lai darbotos dabiskā uzraudzība, pirmais solis ir noņemt šķēršļus, kas traucē redzamību (1. punkts). Otrais solis ir nodrošināt, lai stratēģiski svarīgākās vietas ir redzamas no tām telpām/vietām, kurās visbiežāk uzturas cilvēki. Piemēram, ja mēs runājam par bērnu rotaļu laukumu daudzdzīvokļu mājas pagalmā, tad laukumam ir jābūt skaidri saskatāmam no visām apkārt esošajām ēkām. Rotaļu laukums ar augstiem krūmiem tam apkārt būtu slikts piemērs. Otrs piemērs ir privātmājas vārti – labi, ja vārti ir saskatāmi no telpas, kurā visbiežāk uzturas cilvēki – virtuves vai viesistabas, jo tādējādi ir liela iespējamība, ka tiks pamanīta persona, kas ieiet īpašumā.



3. PIEKĻUVES KONTROLE

Piekļuves kontrole pārsvarā ir saistīta ar tehniskajiem risinājumiem, kas nepiederošām personām apgrūpina piekļuvi īpašumam. Tas nozīmē, ka Tev ir jāparūpējas par to, lai apkārt īpašumam būtu žogs ar slēdzamiem vārtiem un tie ikdienā tiktu slēgti. Tāpat gan privātmājai, gan dzīvoklim ļoti svarīgas ir kvalitatīvas durvis ar kvalitatīvām slēdzēnēm un labi logi. Būtiski ir ne tikai nodrošināt savu mājokli ar šīm lietām, bet tās atbilstoši arī lietot. Vārti ir jāslēdz ciet, citādi Tu atstāj atvērtu ieeju jebkuram zaglim. Durvis ir jāaizslēdz arī pa dienu, un it īpaši pa nakti. Tāpat būtiski glabāt rezerves atslēgas drošā vietā – nekādā gadījumā neviļņā glabāt atslēgas zem paklāja, puķu poda u.c. vietās, kur zaglis tās varētu viegli atrast. Papildu drošībai ļoti noder videonovērošana un zīme par to, signalizācija un zīme par to, suns un brīdinājuma zīme par to, ka ir suns.



4. TERITORIJAS ROBEŽU SKAIDRĪBA

Viens no retāk apspriestiem privātmājas drošības kritērijiem ir īpašuma robežu skaidrība. Ikdienā šis aspekts netiek uzsvērts kā ļoti būtisks, tomēr tam ir ļoti liela nozīme. Šis kritērijs palīdz Tev atbaidīt potenciālos zagļus, jo, pareizi nosakot sava īpašuma robežu, Tu vari mazināt vēlmi zaglim ielauzties Tavā īpašumā. Būtiski, lai jebkuram ir skaidri redzams, kur sākas Tava īpašuma robeža. Ja īpašuma robeža ir skaidri norādīta, tad zaglis Tavā īpašumā jutīsies neiederīgs, tāpat arī apkārtējie daudz vieglāk varēs pamanīt, ka Tavā īpašumā atrodas nepiederīga persona. Ja nav skaidri redzams, ka teritorija ir privātipašums, tad arī apkārtējiem ir tendence nepievērst uzmanību tam, kas tur notiek. Bieži vien šādu situāciju var novērot mājās, kurās ir vairāki dzīvokļi un apkārt nav sētas. Ja nav apstādījumu vai jebkādu citu norobežojumu, lielākā daļa cilvēku zaļo zonu apkārt mājai uztver kā publisku un līdz ar to nepievērs uzmanību personām, kas uzturas šajā teritorijā. Turpretī, ja aizdomīgs bariņš staigās pa Tavu teritoriju, aiz Tava dzīvžoga, tad kaimiņi noteikti to ievēros.

PRIVĀTĪPAŠUMS



SĒTĀ SUNSI

5. VIETAS UZTURĒŠANA UN SOCIĀLIE FAKTORI

Ir daudzas noziedzības teorijas, kas stāsta par to, ka vietās, kurās nav sakoptas, sākotnēji veidojas nelielas, kas laika gaitā pāraug par lielām, problēmas. Piemēram, ja kaut kur būs izsists logs un tas netiks uzreiz iestiklots, tad drīzumā šajā vietā varētu būt vēl viens izsists logs vai grafiti utt. Šādas teorijas skaidro, ka nolaistā vidē ar lielāku iespējamību attīstās dažādas problēmas, kas ar laiku pāraug noziedzībā. Līdz ar to būtiski ir uzturēt savu īpašumu kārtībā. Šis aspekts ir svarīgs gadījumos, kad runājam par daudzdzīvokļu mājām. Nevajadzētu ignorēt apstākļus, kas saistās ar nesakoptu vidi, jo šī vide piesaistīs jaunas problēmas. Tās ir jārisina, pretējā gadījumā pārkāpējam rodas sajūta, ka viņš var nekontrolēti darboties šajā teritorijā.

Tāpat ir dažādi sociālie faktori, kas ietekmē mūsu mājokļa drošību, ja skatāmies mazliet plašāk par sava īpašuma teritoriju. Ir būtiski, vai un cik liela ir cilvēku un automašīnu plūsma. Risku paaugstina abas galējības – pilnīgi izolētas vietas, kur vispār nav cilvēku plūsmas, jo tur līdz ar to nav kontroles, kā arī pārāk intensīva plūsma, jo tad kontrole ir apgrūtināta. Tomēr šie ir faktori, kurus var ņemt vērā, bet pašam tos ir gūti ietekmēt. Ja apzinies, ka dzīvo izolētā vietā, tad vairāk jāiegulda piekļuves kontrolē.



3. PRIVĀTMĀJAS DROŠĪBA

3.1. Tests Tavas privātmājas drošības novērtēšanai

Atbildi ar "Jā" vai "Nē". Pievērs uzmanību apgalvojumiem, uz kuriem atbildēji "Nē".

IEKŠTĒLPAS

- Vērtīgas mantas no ārpuses nav saskatāmas JĀ NĒ
- Vismaz dažās telpās aizkari vai žalūzijas ir atvērti, un kaimiņi varētu pamanīt svešu personu JĀ NĒ
- Skaidru naudu mājās neglabāju JĀ NĒ
- Mājā ir signalizācija JĀ NĒ
- Vērtīgās mantas ir nofotografētas un marķētas JĀ NĒ

LOGI UN DURVIS

- Logi un durvis ir izturīgi, labas kvalitātes JĀ NĒ
- Durvis un logus vienmēr aiztaisu ciet, ja neviena nav mājās JĀ NĒ
- Visām ārdurvīm ir kvalitatīvas slēdzenes JĀ NĒ
- Balkona durvis un logus aizejot neatstāju vēdināšanas režīmā JĀ NĒ
- Rezerves atslēgas glabāju drošā vietā JĀ NĒ

PAGALMS

- Redzamību neapgrūtinā apstādījumi, tāpēc kaimiņi varētu pamanīt svešu personu JĀ NĒ
- Pagalmā nav vietu, kur varētu paslēpties JĀ NĒ
- Tumšā laikā pagalmā ir vienmērīgi izgaismots JĀ NĒ

- Pagalmā ir suns JĀ NĒ
- Nav paaugstinājumu, kāpņu un citu rīku, kas ļautu ierāpties pa logu JĀ NĒ

GARĀŽA UN PALĪGTELPAS

- Garāža un/vai palīgtelpas vienmēr tiek aizslēgtas JĀ NĒ
- Durvis un/vai vārti ir kvalitatīvi un ar labu slēdzeni JĀ NĒ
- Ieeja garāžā vai palīgtelpās ir redzama no telpām, kurās visbiežāk uzturas cilvēki JĀ NĒ
- Atslēgas tiek glabātas drošā vietā JĀ NĒ
- No ārpuses nav saskatāms, kas tiek glabāts garāžā un/vai palīgtelpās JĀ NĒ

ŽOGS VAI SĒTA

- Privātīpašuma robeža ir skaidri redzama JĀ NĒ
- Žogs vai sēta ir pietiekami augsti un izturīgi JĀ NĒ
- Žogs vai sēta ir caurskatāmi – kaimiņi var pamanīt, ja teritorijā atrodas kāds svešinieks JĀ NĒ
- Vārti vienmēr tiek aizslēgti JĀ NĒ
- Mājas adrese, t.i., iela un numurs, ir skaidri saskatāmi – nepieciešamības gadījumā kaimiņi varētu izsaukt policiju JĀ NĒ

APKĀRTNE

- Sveši cilvēki reti brauc garām manai privātmājai JĀ NĒ
- Mājas tuvumā ir citi īpašumi, no kuriem mans īpašums ir redzams JĀ NĒ
- Teritorija ap manu īpašumu ir izgaismota JĀ NĒ
- Teritorija ap manu īpašumu ir labi pārredzama JĀ NĒ
- Es pazīstu savus kaimiņus, un kaimiņi pazīst mani JĀ NĒ

SECINĀJUMI PAR PRIVĀTMĀJAS DROŠĪBU

IEKŠTĒLPAS

Ja uz visiem apgalvojumiem atbildēji "Jā", tas ir ļoti labi! Tas nozīmē, ka esi parūpējies, lai Tava mājokļa iekštelpas zaglim nebūtu pievilcīgas. Ja uz kādu no apgalvojumiem atbildēji ar "Nē", padomā, vai vērtīgas lietas glabā drošā vietā, nevis, piemēram, tur, kur tās ir saskatāmas no ārpuses, centies vismaz dažās telpās atstāt vaļā aizkarus, lai kaimiņi varētu pamanīt kaut ko aizdomīgu. Tāpat vērtīgi ir ierīkot signalizāciju, jo tā var palīdzēt atbaidīt zagli, kā arī pievērst kaimiņu uzmanību.

LOGI UN DURVIS

Logi un durvis ir potenciālās vietas, pa kurieni zaglis var iekļūt Tavā mājā. Ja uz visiem apgalvojumiem atbildēji "Jā", tas ir ļoti labi! Tomēr, ja vismaz vienam apgalvojumam nevarēji piekrist, tad Tavā privātmājā ir kāda t.s. vājā vieta, ko zaglis varētu izmantot, lai iekļūtu Tavā īpašumā. Atceries, ka VISAS durvis, logi, balkoni ir jāaizver, pat aizejot uz īsu brīdi. Tāpat durvis jāaizslēdz, kad dodies gulēt. Balkons ir tieši tāda pati ieeja, kas jāsarģā. Padomā, kur glabā atslēgas!

PAGALMS

Ja uz visiem apgalvojumiem atbildēji ar "Jā", tas ir ļoti labi! Tomēr, ja vismaz uz vienu apgalvojumu atbildēji "Nē", nepieciešams apdomāt, kā uzlabot drošību savā privātmājā. Atceries, ka pagalmā vissvarīgākā ir laba redzamība, lai gan Tu, gan kaimiņi ātri varētu pamanīt svešu personu. Pagalmā jāapzīmās vietas, kur varētu paslēpties, un no tām jāizvairās, jānodrošina labs apgaismojums, kas ideālā gadījumā ir ar kustības sensoru. Vajadzētu izvairīties no pārāk augstiem dzīvžogiem, krūmiem un kokiem, kas traucē redzamību.

GARĀŽA UN/VAI PALĪGTĒLPAS

Ja uz visiem apgalvojumiem atbildēji "Jā", tas ir ļoti labi! Tomēr, ja uz vismaz vienu apgalvojumu atbildēji ar "Nē", tad ir kāda t.s. vājā vieta, kas zaglim varētu atvieglot ielaušanos privātmājā. Atceries, ka durvju/vārtu un slēdzenes kvalitāte nosaka to, cik ātri tos var uzlauzt. Durvis un vārti vienmēr jāslēdz cieši! Svarīgi ir turēt atslēgu drošā vietā un vērtīgās lietas ienest iekšā, nevis atstāt pagalmā.

ŽOGS VAI SĒTA

Ja uz visiem apgalvojumiem atbildēji "Jā", tad esi izdarījis daudz, lai pasargātu savu īpašumu. Ja vismaz uz vienu apgalvojumu sniedzi atbildi "Nē", tad ir lietas, ko nepieciešams uzlabot. Tas, kāda ir sēta, var būtiski ietekmēt zagļa vēlmi ielauzties vai neielauzties. Ir jābūt skaidrām īpašuma robežām, jābūt spēcīgas konstrukcijas žogam vai sētai, bet tajā pašā laikā būtu vēlams, lai tie ir caurskatāmi un vajadzības gadījumā kaimiņi var pamanīt svešinieku! Vārtus turi slēgtus!

APKĀRTNE

Ja uz visiem apgalvojumiem atbildēji "Jā", tad esi izdarījis daudz, lai pasargātu savu īpašumu. Ja vismaz vienam apgalvojumam nevarēji piekrist, jāpadomā, kā vari vēl uzlabot drošību savā privātmājā. Apkārtnē ir viens no faktoriem, ko, visticamāk, nevari ietekmēt, taču apzināties riskus ir iespējams. Nav pārāk labi, ja blakus Tavam īpašumam ir liela svešu cilvēku vai automašīnu plūsma. Ir labi, ja tev apkārt ir citas mājas, no kurām tavš īpašums ir saskatāms. Uzturi labas attiecības ar kaimiņiem, lai nepieciešamības gadījumā varat viens otram palīdzēt.

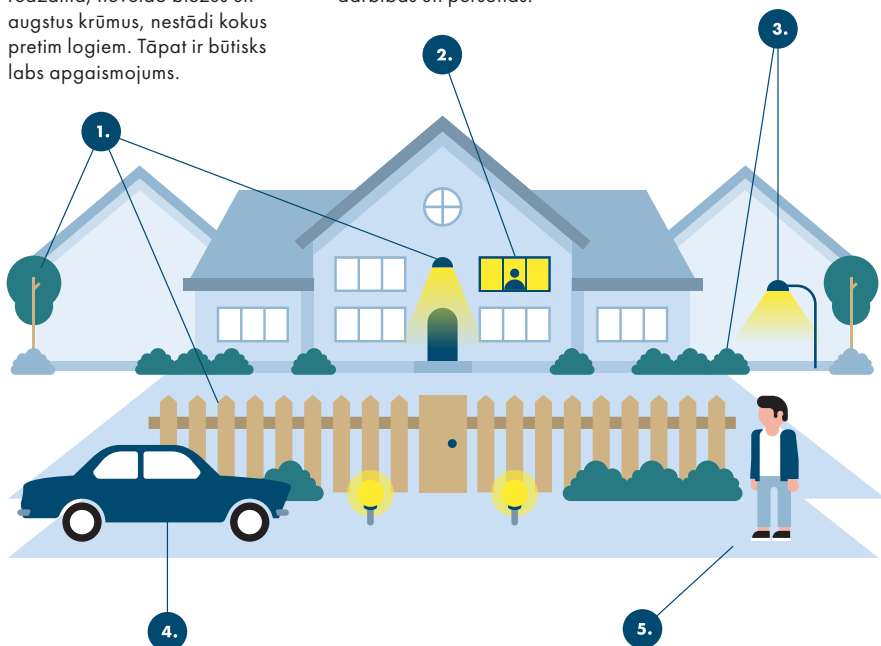


3.2. Privātmājas apkārtnē

Svarīga ir laba teritorijas pārredzamība, lai būtu iespējama kontrole. Izvēlies sētu, kas ir caurskatāma, dzīvžogu tādā augstumā, lai teritorija būtu redzama, neveido biezus un augstus krūmus, nestādi kokus pretim logiem. Tāpat ir būtisks labs apgaismojums.

Ja ir nodrošināta laba redzamība un Tu redzi, kas notiek tuvējā apkārtnē, kā arī pazīsti savus kaimiņus, tad ir iespējams piefiksēt aizdomīgas darbības un personas.

Ja labas redzamības principus ievērosi kopā ar kaimiņiem, tad varēsiet pieskatīt viens otra īpašumu.



Ļoti labi, ja piebraucamais ceļš nav caurbraucams. Tas nozīmē, ka pa piebraucamo ceļu brauc tikai cilvēki, kas dzīvo apkārtējās mājās, tāpēc pamanīt nepiederošu personu vai automašīnu ir vieglāk. Tu nevari ietekmēt ceļu infrastruktūru, bet vari ņemt vērā riskus un vairāk ieguldīt privātmājas drošībā.

Labi, ja Tava māja neatrodas izolētā vietā un apkārt ir vērojama regulāra cilvēku plūsma. Ja apkārt ir cilvēki, tad vieta tiek kontrolēta. Nav labi, ja cilvēku plūsma ir pārāk liela, jo tad netiek pievērsta uzmanība personām un automašīnām, kas pārvietojas pa apkārtni. Tu pats nevari ietekmēt šo apstākli, bet Tu vari ņemt vērā riskus un vairāk ieguldīt privātmājas drošībā.

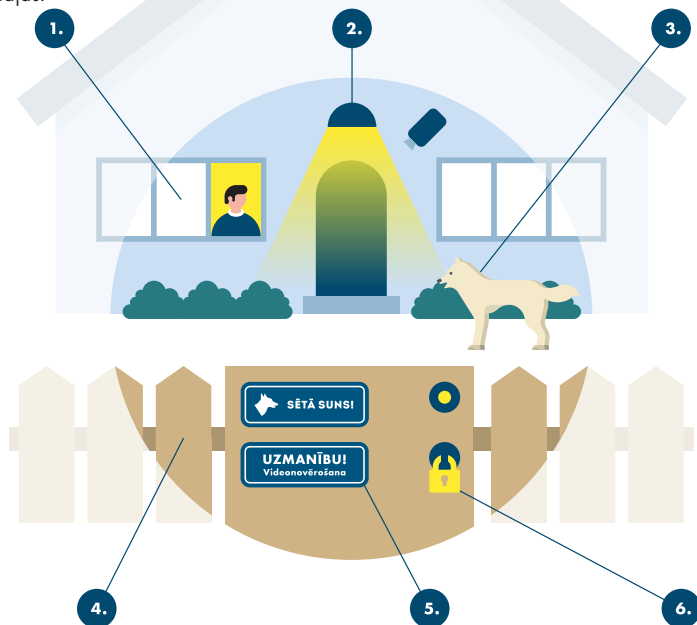


3.3. Piekļuve privātmājai

Papildu drošību un kontroli dod ieejas vārtu pārredzamība no telpas, kur visbiežāk uzturas cilvēki, kā arī pārredzamība no kaimiņu mājas.

Labs apgaismojums (īpaši sensoru) palīdz pamanīt nepiederošu personu arī tumšā laikā.

Suns ir viens no efektīvākajiem līdzekļiem, kā paaugstināt savu īpašuma drošību.



Apkārt Tavam īpašumam ir jābūt kvalitatīvai, nepārtrauktai un caurskatāmāi sētai. Tā ne tikai apkārtējiem parāda, ka tas ir Tavs īpašums, bet arī pasargā no vieglas piekļūšanas privātmājai. Caurskatāma sēta nodrošina papildu kontroli un rada diskomfortu zaglim, ja tas iedomāsies iekļūt Tavā īpašumā, jo caurskatāmā sētā apkārtējie var pamanīt aizdomīgas darbības.

Zīme par videonovērošanu un zīme par suni ir papildu drošība Tavam īpašumam. Šīs lietas mazina zagļa vēlmi veikt noziegumu, jo tie ir papildu apgrūtinājumi.

Vārtiem ir jābūt slēdzamiem un aizslēgtiem – arī tad, ja Tu esi mājās. Liela daļa zādzību notiek, brīvi piekļūstot privātmājai – zaglim pat nav jāuzlauž slēdzenes/durvis/vārti.

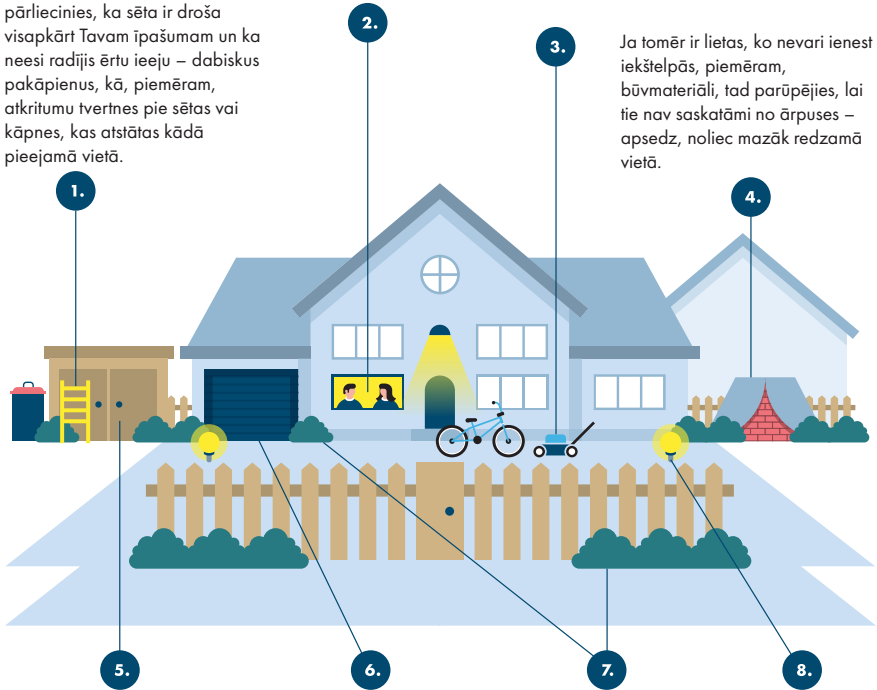


3.4. Privātmājas pagalms

Atceries, ka Tavam īpašumam var piekļūt no jebkuras puses. Arī no kaimiņu teritorijas, ja zaglis ir ielauzies tur. Garnadzis meklēs ieeju, pa kuru visvieglāk var iekļūt un izkļūt nemanīts. Tādēļ pārliecinies, ka sēta ir droša visapkārt Tavam īpašumam un ka neesi radījis ērtu ieeju – dabisku pakāpienus, kā, piemēram, atkritumu tvertnes pie sētas vai kāpnes, kas atstātas kādā pieejamā vietā.

Ideālā gadījumā no iekštelpām, kurās visbiežāk uzturas cilvēki, būtu jābūt redzamam pagalmam.

Vērtīgas mantas vienmēr noliec slēdzamās telpās. Neatstāj instrumentus, datortehniku, velosipēdus nepieskatītus. Šīs ir visbiežāk zagtās lietas, neskaitot naudu un juvelierizstrādājumus. Pagalmā atstātas lietas var būt kā magnēts, kas piesaista zagli.



Ja tomēr ir lietas, ko nevari ienest iekštelpās, piemēram, būvmateriāli, tad parūpējies, lai tie nav saskatāmi no ārpuses – apsedz, noliec mazāk redzamā vietā.

Garāžu un palīgtelpas vienmēr aizslēdz un atslēgu glabā drošā vietā. Daudz zādzību tiek veikts nevis no pašas mājas, bet no palīgtelpām, jo to drošībai parasti pievērš daudz mazāk uzmanības.

Ja Tev ir garāža, tad automašīnu vienmēr novieto tajā. Ja garāžas nav, automašīnu centies novietot tā, lai to neredz no ārpuses. Ja tas nav iespējams, tad automašīnu novieto labi redzamā un apgaismotā vietā.

Rūpējies, lai apstādījumi netraucē redzamību gan Tev, gan kaimiņiem, jo tikai šādi ir iespējams pamanīt aizdomīgas darbības.

Parūpējies, lai Tavs pagalms ir labi un vienmērīgi izgaismots, lai vari pārredzēt īpašumu arī tumsā.

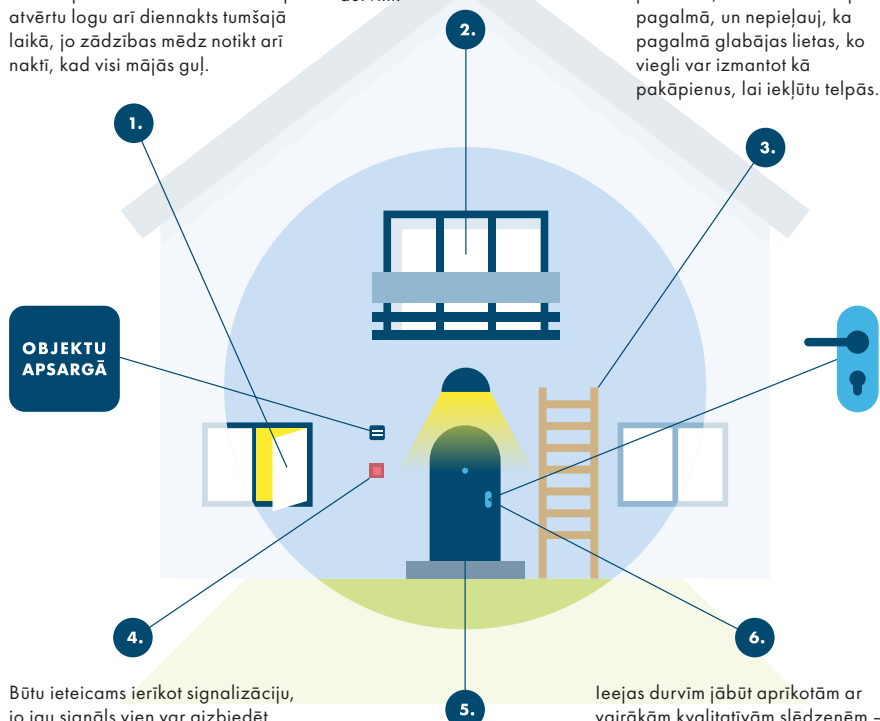


3.5. Piekļuve iekštelpām privātmājā

Logus vienmēr aizver ciet, pat tad, kad esi prom uz īsu brīdi. Neatstāj atvērtu logu arī diennakts tumšajā laikā, jo zādzības mēdz notikt arī naktī, kad visi mājās guļ.

Atceries, ka jebkuras durvis ir ieeja Tavā mājā – arī sētas durvis vai balkons. Nodrošini atbilstošu drošību visām ieejas durvīm.

Ja Tav ir balkons, rūpīgi pārdomā, kas atrodas mājas pagalmā, un nepieļauj, ka pagalmā glabājas lietas, ko viegli var izmantot kā pakāpienus, lai iekļūtu telpās.



Būtu ieteicams ierīkot signalizāciju, jo jau signāls vien var aizbiedēt zagli. Ja mājā ir ierīkota signalizācija, tad noteikti uzliec zīmi par to, jo tas varētu novērst ielaušanos – zaglis var uzskatīt, ka nav vērts tik ļoti pūlēties un mēģināt šādā mājā ielauzties.

Ieejas durvīm ir jābūt spēcīgas konstrukcijas – tādām, lai tās nebūtu viegli izlaužamas ar brutālu spēku.

Ieejas durvīm jābūt aprīkotām ar vairākām kvalitatīvām slēdzenēm – profesionāli zagli slēdzenes prot atmūķēt, tomēr laba slēdzene būtiski paildzina laiku, kas nepieciešams tās uzlaušanai, līdz ar to mazina zagļa vēlmi ielauzties.



3.6. Privātmājas iekšpuse



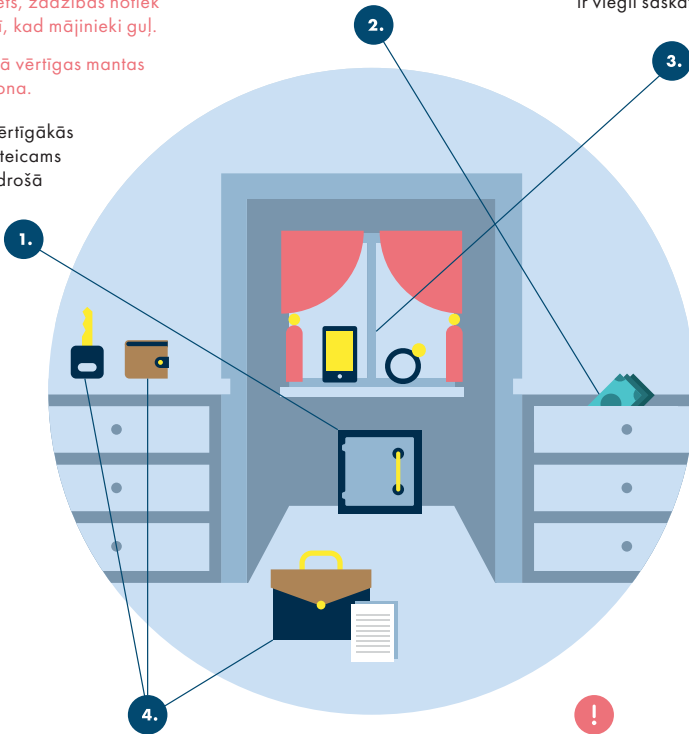
Aizslēdz durvis un ieslēdz signalizāciju arī naktī. Kā jau minēts, zādzības notiek arī naktī, kad mājinieki guļ.

Neglabā vērtīgas mantas uz balkona.

Pašas vērtīgākās lietas ieteicams glabāt drošā seifā.

Visbiežāk tiek zagta nauda un maksāšanas līdzekļi, tādēļ izvairies glabāt lielas summas skaidrā naudā, kā arī parūpējies par sava bankas konta un kartes drošību.

Neturi vērtīgas lietas uz palodzes, jo no ārpuses tās ir viegli saskatāmas.



Nekad neatstāj svarīgākās lietas pie ieejas durvīm. Ļoti bieži cilvēki priekštelpā glabā visu būtiskāko – maku, privātmājas atslēgas, automašīnas atslēgas, dokumentus, rokassomas, datorsomas. Parasti zādzība notiek ļoti ātri, un zaglis paķer to, kas ir visātrāk sasniedzams. Šādi glabājot mantas, zaglis noteikti paķers šīs vērtīgās lietas. Lielākoties šādas zādzības notiek naktī, kad mājinieki guļ. Tādā veidā zaglis var apzagt, pat nedodoties tālāk par priekštelpu.



Pasargā sevi – fiksē vērtīgākās lietas savā vērtīgo lietu reģistrā, lai vari tās identificēt nepieciešamības gadījumā, kā arī padomā par īpašuma apdrošināšanu.

4. DZĪVOKĻA DROŠĪBA

4.1. Tests Tava dzīvokļa drošības novērtēšanai

IEEJA KĀPŅU TELPĀ

- Ieejas durvis manā kāpņu telpā vienmēr ir ciet JĀ NĒ
- Ieejas durvis manā kāpņu telpā ir slēdzamas JĀ NĒ
- Durvju kods ir jauns, pēc cipariem koda klaviatūrā nav iespējams uzminēt kodu JĀ NĒ
- Durvju kods nav norādīts kādā vietā pie ieejas JĀ NĒ
- Izejot ārā vai ieejot iekšā, es pārlicinos, ka durvis aiz manis tiek aizvērtas un svešs cilvēks nevar iekļūt iekšā JĀ NĒ
- Es nevienam nesaku savas mājas durvju kodu (ne paziņām, ne dažādu pakalpojumu sniedzējiem) JĀ NĒ
- Es nelaižu iekšā savā kāpņu telpā svešus cilvēkus, ko pats neesmu uzaicinājis JĀ NĒ

MANTU GLABĀŠANA ĀRPUS DZĪVOKĻA

- Es neglabāju mantas kāpņu telpā (bērnu ratiņus, ragavas, velosipēdus u.c.) JĀ NĒ
- Ārpus dzīvokļa mantas glabāju tikai droši slēdzamā, mantu glabāšanai paredzētā vietā JĀ NĒ
- Glabājot velosipēdu ārpus dzīvokļa, vienmēr to saslēdzu, pat ja glabāju to pagrabā vai citā mantu glabāšanai paredzētā vietā JĀ NĒ

IEEJA DZĪVOKLĪ

- Manam dzīvoklim ir kvalitatīvas metāla durvis JĀ NĒ
- Manām dzīvokļa ārdurvīm ir vairākas kvalitatīvas slēdzenes JĀ NĒ
- Līdzko pārcēlos uz šo dzīvokli, nomainīju slēdzenes JĀ NĒ

- Mainu slēdzenes un pasūtu atslēgas tikai pie uzticama pakalpojuma sniedzēja JĀ NĒ
- Neglabāju rezerves atslēgu kāpņu telpā un svešiem cilvēkiem pieejamā vietā JĀ NĒ
- Dzīvoklī ir ierīkota signalizācija JĀ NĒ
- Uz dzīvokļa durvīm ir uzlīme par apsardzi JĀ NĒ
- Man mājās ir suns, kas ar skaņu varētu aizbiedēt zagli JĀ NĒ
- Dzīvokļa ārdurvis vienmēr aizslēdzu ciet neatkarīgi no tā, vai esmu mājās vai ne, kā arī izejot uz īsu brīdi un naktī, kad guļu JĀ NĒ
- Naktī, kad eju gulēt, ieslēdzu signalizāciju JĀ NĒ
- Neturu atslēgu slēdzenē JĀ NĒ

LOGI UN BALKONS

- Man ir kvalitatīvi logi, kurus ir grūti atvērt/uzlauzt no ārpuses JĀ NĒ
- Dodoties prom no dzīvokļa, logus aizveru ciet JĀ NĒ
- Neturu uz balkona vērtīgas mantas JĀ NĒ
- Aizejot balkona durvis aizveru ciet JĀ NĒ
- Ja dzīvoju pirmajā stāvā, tad nodrošinu papildu drošību balkonam JĀ NĒ

IEKŠTĒLPAS

- Vērtīgas mantas neturu vietās, kur tās var saskatīt no ārpuses JĀ NĒ
- Dokumentus, atslēgas, maku u.c. svarīgas mantas neturu pie dzīvokļa ārdurvīm JĀ NĒ
- Skaidru naudu mājās neglabāju (izņemot seifā, ja tas ir atbilstošs visiem drošības standartiem) JĀ NĒ
- Vērtslietas glabāju seifā JĀ NĒ
- Visas vērtīgās mantas ir pierēģistrētas (man ir pieejami numuri, pārņemšanas dokumenti) un nofotografētas, lai vajadzības gadījumā varu pierādīt, ka esmu mantas īpašnieks JĀ NĒ
- Esmu apdrošinājis savu īpašumu pret zādzībām JĀ NĒ

SECINĀJUMI PAR DZĪVOKĻA DROŠĪBU

IEEJA KĀPŅU TĒLĀ

Ja uz visiem apgalvojumiem atbildēji "Jā", tad esi daudz izdarījis, lai pasargātu savu īpašumu. Ja vismaz uz vienu apgalvojumu atbildēji ar "Nē", tad padomā, kā vēl varētu uzlabot dzīvokļa drošību. Ja mājās ārdurvis neiet slēgtas vai kods ir vecs un viegli uzlauzams, ierosini ierīkot jaunu durvju kodu. Seko līdzī, lai sveši cilvēki neiet iekšā Tavā kāpņu telpā. Ja pamani svešu cilvēku, pajautā, kurp viņš dodas. Nesaki durvju kodu pakalpojumu sniedzējiem vai citiem maz pazīstamiem cilvēkiem un nelaid ēkā iekšā cilvēkus, ko pats neesi uzaicinājis.

MANTU GLABĀŠANA ĀRPUS DZĪVOKĻA

Mantu glabāšanai ārpus dzīvokļa jebkurā gadījumā ir zināms risks. Tādēļ, pat ja esi atbildējis ar "Jā" uz visiem apgalvojumiem, vienalga apsver, cik droša ir mantu glabāšana ārpus dzīvokļa. Padomā, vai mantu glabāšanas telpā tiek nodrošināta tāda pat drošība kā Tavā dzīvoklī. Ja ne, tad jāatzīst, ka glabāt mantas ārpus dzīvokļa ir riskantāk. Tomēr, ja izvēlies glabāt mantas ārpus dzīvokļa, tad dari to tikai tam speciāli paredzētā vietā, kā arī padomā par papildu drošību, pieslēdzot velosipēdus, ratiņus u.c. Atturies no mantu glabāšanas kāpņu telpā, jo tas nav droši.

IEEJA DZĪVOKLĪ

Ja uz visiem apgalvojumiem atbildēji "Jā", tad esi izdarījis daudz, lai pasargātu savu īpašumu. Ja vismaz uz vienu apgalvojumu sniedzi atbildi "Nē", tad padomā, kā vēl varētu uzlabot dzīvokļa drošību. Lietas, kas attiecas uz ieeju dzīvoklī, ir saistītas gan ar paradumiem, gan ar resursu ieguldījumu. Signalizācija, videonovērošana, kvalitatīvas durvis un slēdzenes prasa ieguldījumus, tomēr šīs lietas var padarīt Tavu dzīvokli zaglim mazāk pievilcīgu vai vismaz apgrūtināt piekļuvi dzīvoklim. Šī sadaļa ir visvairīgākā attiecībā uz dzīvokļa drošību. Ja nevēlies ieguldīt papildu resursus, tad rūpīgi apdomā paradumus, ko varētu mainīt. Piemēram, neglabā rezerves atslēgas kāpņu telpā un neatstāj durvis neaizslēgtas.

LOGI UN BALKONS

Ja uz visiem apgalvojumiem atbildēji "Jā", tad esi izdarījis daudz, lai pasargātu savu īpašumu. Ja vismaz uz vienu apgalvojumu atbildēji ar "Nē", tad padomā, ko vēl vari mainīt un uzlabot. Logi un balkons retāk tiek izmantoti kā ieeja dzīvoklī, īpaši, ja dzīvo augstāk par otro stāvu. Tomēr arī logi un balkons var tikt izmantoti kā ieeja dzīvoklī. Tādēļ, dodoties prom no mājām, aizver gan logus, gan balkonu. Īpašu uzmanību pievērš logiem un balkonam, ja dzīvo pirmajā stāvā, jo zaglis dzīvoklī var nokļūt, ierāpjoties iekšā pa balkonu vai logu. Neglabā vērtīgas lietas uz balkona pat tad, ja dzīvo augstāk par otro stāvu, jo, redzot šīs lietas, zaglis var spriest par Tavu turīgumu un uzskatīt Tavu dzīvokli par pievilcīgu objektu.

IEKŠTĒLPAS

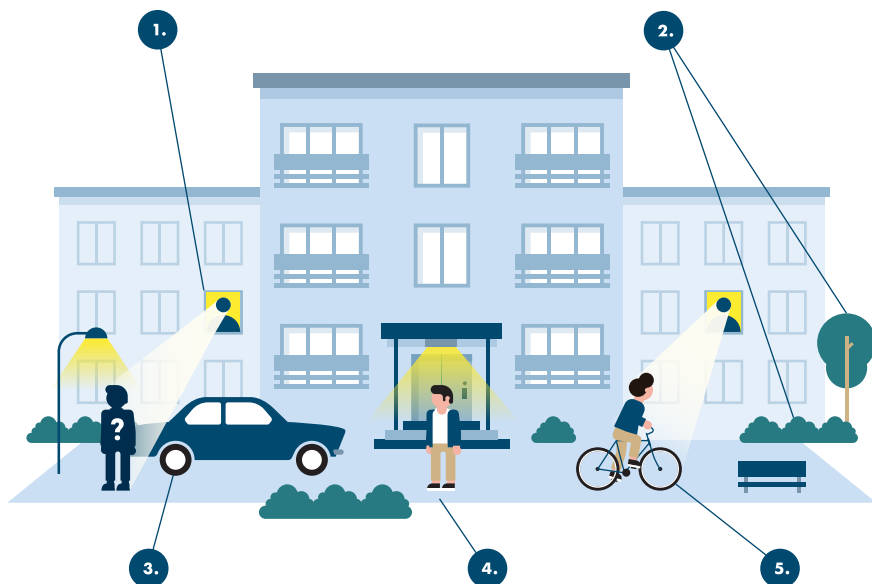
Ja uz visiem apgalvojumiem atbildēji "Jā", tad esi izdarījis daudz, lai pasargātu savu īpašumu. Ja vismaz uz vienu apgalvojumu atbildēji ar "Nē", tad padomā, ko vēl varētu darīt, lai uzlabotu dzīvokļa drošību. Ja zaglis tiek līdz iekštelpām, tad ir samērā maz iespēju, ko darīt, lai pasargātu savu īpašumu, tomēr ir jāņem vērā, ka lielākajā daļā gadījumu zaglis zādzību gribēs veikt maksimāli ātri un paņemt tās lietas, ko var ātri iegūt un viegli aiznest (kā arī viegli realizēt). Līdz ar to vērtlietas glabā drošā seifā, neglabā neko svarīgu un vērtīgu pie dzīvokļa ārdurvim (īpaši aktuāli tas zādzībām naktī – laikā, kad visi ir mājās un gul). Tāpat veic savu lietu inventarizāciju, piefiksē tehnikas numuru, nofotografē tās, saglabā pirkuma dokumentus, marķē, ja tas ir iespējams, – šīs darbības palīdzēs atpazīt mantu, ja tā tiks atgūta. Apsver iespēju apdrošināt savu īpašumu.



4.2. Dzīvokļa apkārtne

Ja ir nodrošināta laba redzamība un Tu saskati, kas notiek tuvējā apkārtnē, kā arī pazīsti savus kaimiņus, tad ir iespējams piefiksēt aizdomīgas darbības un personas.

Lai kontrole būtu iespējama, svarīga ir laba teritorijas pārredzamība. Ir daudz lietu, ko pats nevari ietekmēt, tomēr viena no lietām, ko kopā ar kaimiņiem varat mainīt, ir apstādījumu sakopšana, lai tie netraucē redzamību.



Ļoti labi, ja piebraucamais ceļš nav caurbraucams. Tas nozīmē, ka pa piebraucamo ceļu brauc tikai cilvēki, kas dzīvo apkārtējās mājās, tāpēc pamanīt nepiederošu personu vai automašīnu ir vieglāk. Tu nevari ietekmēt ceļu infrastruktūru, bet vari ņemt vērā riskus un vairāk ieguldīt dzīvokļa drošībā.

Labi, ja Tava māja neatrodas izolētā vietā un ir vērojama regulāra cilvēku plūsma. Ja apkārt ir cilvēki, tad vieta tiek kontrolēta. Nav labi, ja cilvēku plūsma ir pārāk liela, jo tad netiek pievērsta uzmanība personām un automašīnām, kas pārvietojas pa apkārtni. Tu pats nevari ietekmēt šo apstākli, bet tu vari ņemt vērā riskus un vairāk ieguldīt dzīvokļa drošībā.

Ja labas redzamības principus ievērosi kopā ar kaimiņiem, tad varēsiet pieskatīt viens otra īpašumu.

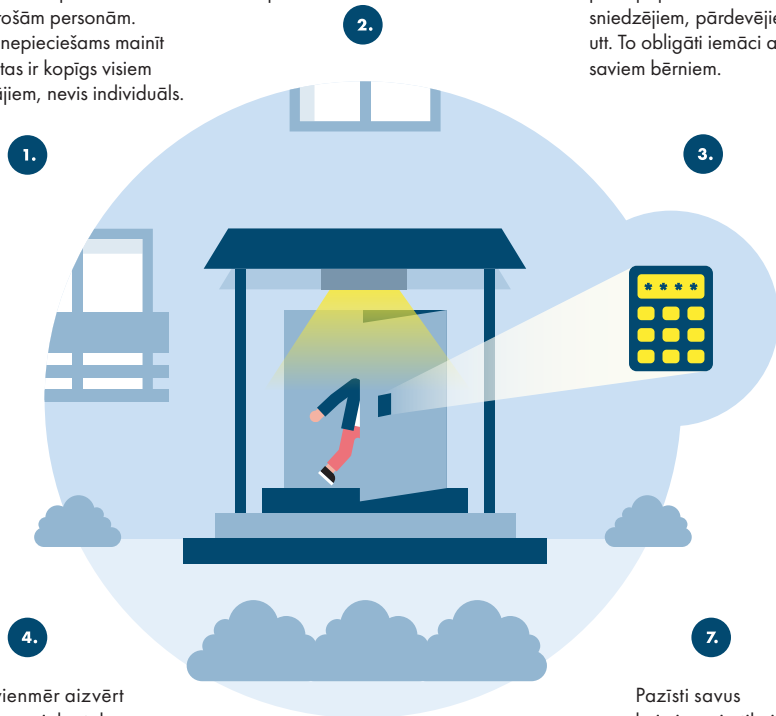


4.3. Piekļuve dzīvoklim

Ļoti būtiski, ka ieejas durvīm ir uzlikts drošs kods. Tikpat svarīgi ir to pareizi lietot – nedrīkst norādīt kodu pie ārdurvīm redzamā vietā, nedrīkst izpaust kodu nepiederošām personām. Regulāri nepieciešams mainīt kodu, ja tas ir kopīgs visiem iedzīvotājiem, nevis individuāls.

Ieejot savā kāpņu telpā, nepieciešams obligāti aizvērt durvis aiz sevis un pārlicināties, ka sveša persona nav ienākusi mājā.

Neielaid iekšā savā mājā svešus cilvēkus, ko pats neesi uzaicinājis, pat ja tie uzdodas par pakalpojuma sniedzējiem, pārdevējiem utt. To obligāti iemāci arī saviem bērniem.



1. Svarīgi vienmēr aizvērt durvis un nepieļaut, ka tās netiek aizslēgtas vai tiek atstātas vaļā vēdināšanai utt.

2. Labs apgaismojums ir svarīgs, lai tumšā laikā Tu redzētu, kas notiek Tavā apkārtnē.

3. Ja pamani pie ieejas durvīm svešu personu, kura vēlas ienākt mājā, pajautā, kur šī persona dodas.

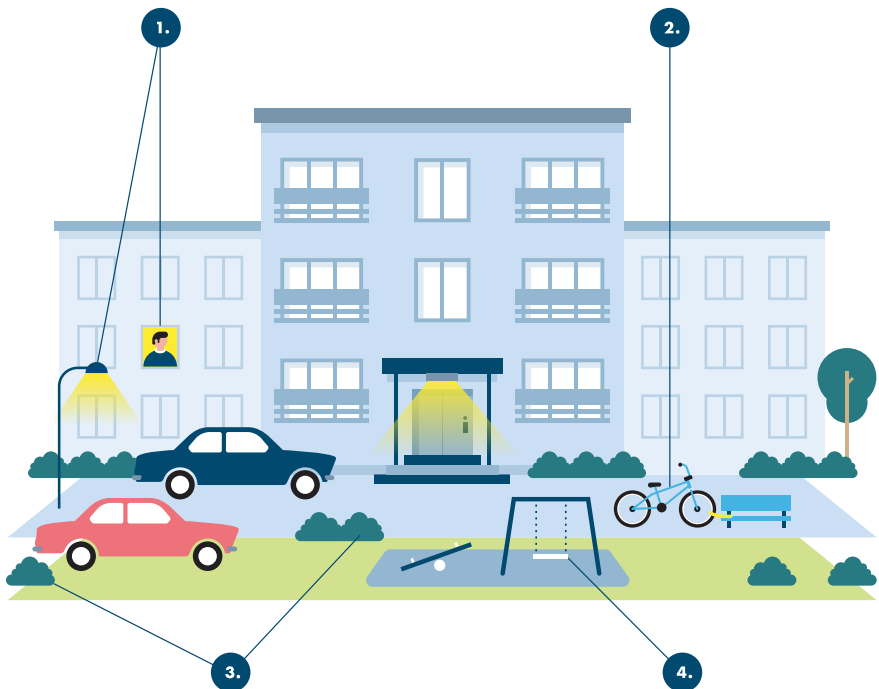
4. Pazīsti savus kaimiņus, jo tikai tādā veidā Tu vari pamanīt svešiniekus.



4.4. Pagalms daudzdzīvokļu mājā

Automašīnu novieto vietā, kura ir labi apgaismota un saskatāma no dzīvokļa logiem.

Velosipēdu vienmēr pieslēdz, atstājot uz neilgu laiku. Tomēr neatstāj velosipēdu ārpusē ilgstošai glabāšanai.



Parūpējies, lai pagalma apstādījumi netraucē pārredzēt bērnu rotaļu laukumu un novietoto automašīnu. Iesaistot apsaimniekotāju, Tu kopā ar kaimiņiem vari sakopt pagalmu, ja tas ir nepieciešams.

Daudzdzīvokļu mājā galvenie drošības aspekti, kas attiecas uz pagalmu, ir saistīti ar mantu zagšanu, kā arī ar bērnu drošību, ja pagalmā ir bērnu rotaļu laukums.



4.5. Piekļuve iekštelpām dzīvoklī



1.

Ja dzīvo pirmā vai otrā stāva dzīvoklī, kam ir balkons, tas uzskatāms par paaugstinātu risku. Neglabā uz balkona vērtīgas mantas, vienmēr aizver ciet balkona durvis, apsver domu par dekoratīvām restēm.

2.

Logus vienmēr aizver ciet, pat tad, ja esi prom uz īsu brīdi. Neatstāj atvērtu logu arī diennakts tumšajā laikā, jo zādzības mēdz notikt arī naktī, kad visi mājās guļ.

Durvīm ir jābūt ar actiņu, lai Tu varētu pārlicināties, kas aiz tām atrodas, pirms tās atver.

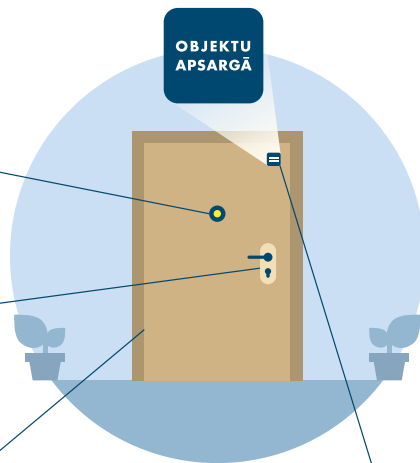
Ieejas durvīm jābūt aprīkotām ar vairākām kvalitatīvām atslēgām – profesionāli zagli tās prot atmūķēt, tomēr laba slēdzene būtiski paildzina laiku, kas nepieciešams tās uzlaušanai, līdz ar to mazina zagļa vēlmi ielauzties.

Ieejas durvīm ir jābūt spēcīgas konstrukcijas – tādām, lai tās nebūtu viegli izlaužamas ar brutālu spēku.

3.

4.

5.



OBJEKTU
APSARGĀ

6.

Būtu ieteicams ierīkot signalizāciju, jo signāls vien jau var aizbiedēt zagli. Ja mājā ir ierīkota signalizācija, tad noteikti uzliec zīmi par to, jo tas varētu novērst ielaušanos – zaglis var uzskatīt, ka nav vērts tik ļoti pūlēties iekļūt šajā īpašumā.



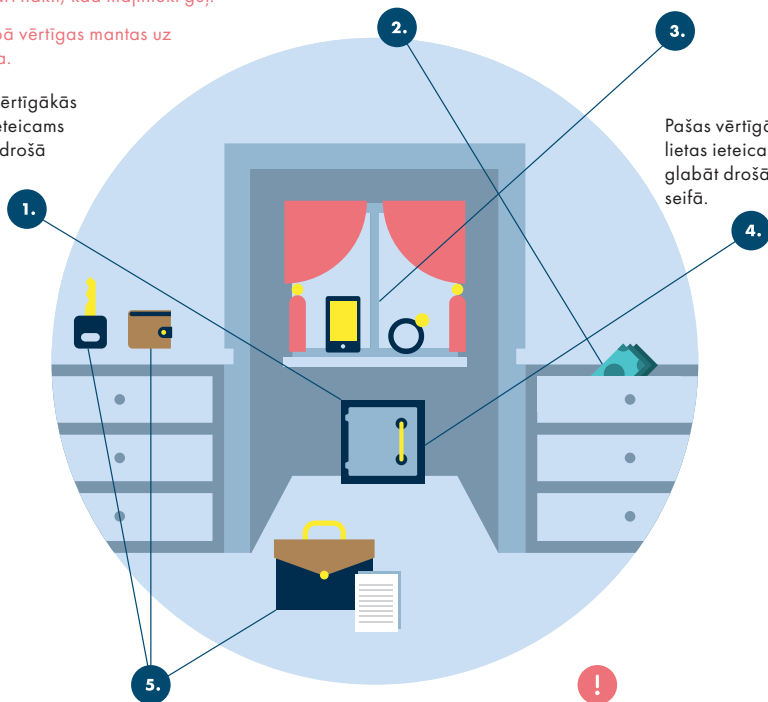
4.6. Dzīvokļa iekšpuse



Aizslēdz durvis un ieslēdz signalizāciju arī diennakts tumšajā laikā. Kā jau minēts, zādzības notiek arī naktī, kad mājinieki guļ.

Neglabā vērtīgas mantas uz balkona.

Pašas vērtīgākās lietas ieteicams glabāt drošā seifā.



Neturi vērtīgas lietas uz palodzes, jo no ārpusēs tās ir viegli saskatāmas.

Pašas vērtīgākās lietas ieteicams glabāt drošā seifā.

Nekad neatstāj svarīgākās lietas pie ieejas durvīm. Ļoti bieži cilvēki priekšelpā glabā visu būtiskāko – maku, mājojļa atslēgas, automašīnas atslēgas, dokumentus, rokassomas, datorsomas. Parasti zādzība notiek ļoti ātri, un zaglis paķer to, kas ir visātrāk sasniedzams. Šādi glabājot mantas, zaglis noteikti paķers šīs vērtīgās lietas. Lielākoties šādas zādzības notiek naktī, kad mājinieki guļ. Tādā veidā zaglis var apzagt, pat nedodoties tālāk par priekšelpu.



Pasargā sevi – fiksē vērtīgākās lietas savā vērtīgo lietu reģistrā, lai vari tās identificēt nepieciešamības gadījumā, kā arī padomā par īpašuma apdrošināšanu.

5. AIZDOMĪGAS DARBĪBAS UN RĪCĪBA ĀRKĀRTAS SITUĀCIJĀ

Kas ir uzskatāma par aizdomīgu darbību/notikumu/personu?

- Nepierastas skaņas – kliegšana, krišana, skaņas, kas liecina par fizisku vardarbību, plīstošu lietu skaņas (kas vairākkārt atkārtojas).
- Personas, kas uzdod jautājumus par apkārt dzīvojošiem cilvēkiem, viņu paradumiem, mājojļa drošības aprīkojumu.
- Personas, kas nedzīvo tuvējā apkārtnē, bet ilgstoši uzturas konkrēta mājojļa tuvumā un novēro apkārt notiekošo, piemēram, sēžot automašīnā.
- Automašīnas, kas lēnām un atkārtoti pārvietojas pa teritoriju – riņķo un pēta apkārtni.
- Personas, kas rausta automašīnas durvis – pārbauda, vai aizslēgtas.
- Personas, kas rausta mājojļa/dzīvokļa durvis – pārbauda, vai aizslēgtas.
- Personas, kas pēkšņi maina savu uzvedību, kad pamana, ka tiek vērotas, – piemēram, pēkšņi iet prom vai maina iešanas virzienu, vai pārtrauc iesākto darbību.
- Personas, kuras nav sagērbušās atbilstoši laikapstākļiem, piemēram, karstā laikā staigā lielā jakā vai mētelī, potenciāli var kaut ko slēpt šādā apģērbā.
- Personas, kas pārvietojas ar aizdomīgi lielām somām, maisiem vai priekšmetiem, ko parasti šādā veidā nepārvieto, piemēram, rokās televizors vai ziemā velosipēds.
- Tiek iznestas mantas no dzīvokļa vai privātmājas.
- Tu zini, ka kaimiņu nav mājās, bet viņu īpašumā notiek rosība.
- Pie kāda no kaimiņiem regulāri nāk sveši cilvēki, un Tu pamani, ka notiek naudas apmaiņa pret kādu preci – tas varētu nozīmēt, ka notiek nelegāla alkohola vai narkotiku tirgošana.
- Tu pamani, ka kāda persona pārrāpjas pāri sētai vai ielien pa logu vai balkonu mājoklī.



Kā rīkoties ārkārtas situācijā?

- Ja saskaries ar noziedzīgu nodarījumu, nekavējoties izsauc policiju pa tālruni 110. Policijai sniedz šādu informāciju: kas noticis, kur noticis, vai un cik ir ievainoto personu, vai notikums rada tūlītējus draudus personas dzīvībai, vai noziedznieks vēl ir notikuma vietā. Tāpat Tev būs jāpasaka sava kontaktinformācija, lai policija ar Tevi varētu sazināties. Nekad nepabeidz sarunu pirmais, gaidi, lai to izdara policists, citādi var palikt nepateikta visa nepieciešamā informācija. Adresi nosauc ļoti precīzi, pretējā gadījumā policijai būs problēmas atrast notikuma vietu.
- Tava dzīvība vienmēr ir pirmajā vietā – nekad neapdraudi sevi, mēģinot bīstamu situāciju atrisināt pats. Tava dzīvība ir svarīgāka par īpašumu. Neej klāt noziedzniekam vai aizdomīgai personai un nemēģini pats šo personu aizturēt.
- Ja ierodies mājās un pamani, ka īpašuma durvis ir vaļā un noziedznieks varētu būt Tavā īpašumā, nekādā gadījumā neej īpašumā iekšā. Aizej drošā vietā – pie kaimiņiem, veikalā, kafejnīcā – un izsauc policiju.
- Ja Tavā īpašumā ir notikusi zādzība, neaiztiec mantas un nekam nepieskaries, lai nepazaudētu pēdas.
- Ja pamani aizdomīgas darbības, centies piefiksēt informāciju, kas var palīdzēt atrast aizdomīgo personu: marķu, krāsu un numuru, ja ir iesaistīta automašīna, un personas vizuālās pazīmes – garumu, vecumu, miesasbūvi, matu un acu krāsu, varbūt kādas īpašas pazīmes (tetovējumus, rētas u.c.).
- Ja Tu šaubies, vai nepieciešams saukt policiju, ieteikums – izsaukt. Daudz sliktāk, ja būsi vienaldzīgs un nereaģēsi, bet tajā laikā notiks noziegums.

3–5 lietas, ko plāno uzlabot mājokļa drošībā

1.

2.

3.

4.

5.

6. TAVS VĒRTĪGO LIETU REĢISTRS

| Lietas nosaukums | Lietas apraksts (modelis, gads, krāsa, īpašas pazīmes u.c.) | Identifikācijas numurs (reģistrācijas numurs pārkot) |
|---------------------|--|---|
| | | |
| | | |
| | | |
| | | |
| | | |
| | | |
| | | |
| | | |
| | | |
| | | |
| | | |
| | | |
| | | |
| | | |
| | | |
| | | |
| | | |
| | | |
| | | |
| | | |
| | | |